

JOURNAL

OF THE

New York Entomological Society

VOL. XLII

MARCH, 1934

No. 1

ARANEARUM SPECIES NOVÆ, II

BY PROF. S. SPASSKY

NOVOCHERKASSK, U. S. S. R.

Drassus Shumakovi nova species.

Femina. Cephalothorax 3.75–4.5 mm. longus, 2.75–3.25 mm. latus, postice late emarginatus, parte cephalica anteriora versus modice angustatâ.

Oculorum series posterior leviter procurva; oculi medii postici lateralibus paullo majores, pallidi, deplanati, oblongi, obliqui, inter se radio majore remoti; laterales ab eis spatio sescuplo eorum diametro paullum majore distantes; oculi antici subæquales, medii inter se diametro, a lateralibus ne dimidio radio quidem remoti. Area oculorum mediorum rectangula, paullo longior quam latior. Clypeus sub oculis lateralibus eorum diametrum altitudine aequat.

Mandibulæ ad sulcum unguicularem dentibus armatæ antice 3, e quibus superrimus caeteris multo minor, postice—1, graniformi.

Maxillae transversim impressae, latere exteriori emarginato.

Labium duplo fere longius quam basi latum, apicem versus angustatum, apice rotundato-truncatum.

Pedes, praesertim coxae, femora et tibiae, subter pilis longis, pallidis tecti.

Femora omnia supra ad latus anticum aculeis 1. aut 1.1. ornata; praeterea femora quatuor anteriora aculeis dorsalibus 1.1., posteriora quatuor aculeis dorsalibus 1.1.1. et supra ad latus posticum 1.1. ornata. Tibiæ I. subter ad latus anticum 1.1. et ad latus posticum 1. aut nullo; tibiæ II. subter utrumque 1. et in latere antico in dimidio apicali 1; tibiæ III. aculeo dorsali 1. aut nullo, subter ad latus anticum 1.1.1. et ad latus posticum 1.1., in latere antico 1.1.1., et in latere postico 1.1.; tibiæ IV. aculeis dorsalibus 1.1., utrumque 1.1., supra ad latus anticum et posticum 1. et subter 2.2.2. ornata. Metatarsi quatuor anteriores subter ad basim 2., metatarsi quatuor posteriores supra ad latus anticum 1.1., subter 2.2.2., in latere antico 1.1.1., praeterea metatarsi III. supra ad latus posticum 1.1. aut 1.1.1. et in latere postico 1.1., metatarsi IV. supra ad latus posticum 1.1.1. et in latere postico 1.1.1. ornati. Tarsi omnes et metatarsi I et II. scopulis densis instructi.

Abdomen mamillis exclusis 4–6.5 mm. longum, 2.5–4 mm. latum, pilis plumatis dense tectum.

APR 26 1934

Epigynes (Fig. 1.) area subrotundata; in aere dimidio postico due foveae sitae, paene transversae, inter se circiter diametro suo majore remotae, sat profundae, fere reniformes, marginibus nigris corneis,—margine antico concavo—circumdatae; fovearum margines interiores in costas duas corneas, nigras producti, posteriora versus directas, postice inter se appropinquatas et usque ad epigynes marginem posticum pertinentes. Ad foveae utriusque latus anticum, internum et posticum et partim in foveae fundo macula longa (receptaculum seminis), nigricans, curvata, sigmoidea, antice rotundato-dilatata et incurvata, postice rotundata translucet. Aerae epigynes pars inter maculas supradictas sita leviter impressa.

Cephalothorax rufus, antice plus minusve ferrugineus, sulco nigro-fuseo, margine concolore. Mandibulae, labium et maxillae ferrugineae.

Sternum infum, margines versus ferrugineum.

Palpi et pedes rufi, apicem versus ferruginei.

Abdomen cinereo-albidum.

Mas. Parum differt a femina.

Palporum pars femoralis sat longa, depressa, incurvata, apicem versus dilatata, supra aculeis 1.2. et supra ad latus anticum 1. ornata; partes patellaris et tibialis desuper visae longitudine subaequales; pars patellaris setis dorsalibus 1.1. et supra ad latus anticum 1. ornata; pars tibialis (Fig. 2) subter et in apice,—praesertim in latere exteriori—pilis valde longis pallidis tecta; tibiae latus exterius in apice processu valde longo, subrecto, tenui, acutissimo, in dimidio apicali corneo et translucenti, foras et anteriora versus directo, instructa; praeterea tibia aculeis ornata: supra ad latus anticum 1.1., supra ad latus posticum 1. et in latere antico 1.1.; tibiae margo apicalis subter in angulum, corneum, parum prominentem productus. Laminae tarsalis margines pilis longis ornati, praeterea eius margo interior aculeis 1.1.1. armatus. Bulbus convexus in dimidio apicali processibus duobus corneis fortibus, instructus, quorum processus externus, e parte membranacea initium capiens, rectus, ca. 5—ies longior quam latus, lateribus parallelis, anteriora versus directus, apice acuminato et leviter introrsus curvato bulbi marginem apicalem attingens; ad apicem in latere interiore processus externus unco instructus corneo forti, longiore quam processus latitudo, intus et leviter anteriora versus directo, deorsum, anteriora versus et foras curvato, ultra bulbi marginem apicalem parum prominenti. Bulbi processus internus a parte inferiore visus crassus, fere triangularis, in longitudinem carinatus, processu externo partim occultus, anteriora versus directus, processu externo langior et ei paene parallelus, ultra bulbi marginem apicalem prominens et apice in spinam intus, anteriora versus et sursum curvatam desinens; processus huius latus internus a bulbi partibus interioribus sinu profundo separatus. Inter apices processus externi et interni lamella parva, membranacea, pellucida, curvata, sat longe ultra bulbi marginem apicalem prominens, sita.

Patria. Rossia meridionalis. Exempla pauca huius speciei ad Sareptam (Tinguta) 25.II—25.III, 1912. B. Shumakov legit.

Tegenaria lapicidinarum nova species.

Femina. Cephalothorax 2.6—4.2 mm. longus, 1.8—3.2 mm. latus, modice,—

praesertim in medio,—nitidus, pilis simplicibus et longe plumatis tectus, parte cephalicâ supra palporum insertionem leviter constrictâ.

Oculorum series posterior paullum procurva; oculi laterales postici mediis paullo majores, laterales a mediis circiter diametro suo, hi inter se paullo longiorum remoti. Area oculorum mediorum postice latior quam antice et aequè circiter lata atque longa. Oculi laterales antici mediis insigniter majores, elliptici, paullo obliqui, oculi medii antici inter se circiter diametro suo, ab lateralibus spatio paullum minore remoti; oculi laterales antici a clypei margine circiter sescuplo suo diametro remoti.

Mandibulâ sub clypeo fortiter convexâ; sulcus unguicularis antice ornatus dentibus 4; quorum primus reliquis minor, secundus-major, postice dentibus 5-6 subaequalibus.

Femora omnia supra ad latus anticum aculeis 1.1., (II. rarius 1.1.1.), femora I., II. et III. supra aculeis 1.1. et supra ad latus posticum 1.1., praeterea femur I. antice aculeo 1., IV. supra 1. et supra ad latus posticum 1. ornata. Patellâ I. et II. supra pilo apicali setiformi 1., a pilis cæteris parum distincto, patellâ III. et IV. supra aculeo apicali 1 et aculeo 1. tenui, setiformi, ad basim sito ornata. Tibiâ quatuor anteriores subter aculeis 2.2., praeterea tibia II. antice aculeo 1., tibiâ quatuor posteriores supra aculeis 1.1., subter 2.2.2. et utrumque 1.1. Metatarsi I., II., et III. subter aculeis 2.2.1., praeterea I. utrumque in apice 1., II. antice 1.1., postice 1., III. utrumque 1.1.2., IV supra 1., supra ad latus posticum 1.1.1., subter 1.2.2.1. aut 2.1.2.1., antice 1.1.2. et postice 1.

Abdomen mamillis exclusis 2.9-6.5 mm. longum, 1.7-3.9 mm. latum, maximam partem pilis brevissime plumatis tectum. Mamillarum supremarum articulus apicalis basali paullo brevior.

Epigynes (Fig. 3) area sat convexa foveâ ornatur, quæ lamella repletur pallidâ, subquadrangula, in longitudinem convexâ, sescuplo circiter latiore quam longiore, antice insigniter constrictâ, postice usque ad epigastrii marginem pertinenti. Foveæ margo anticus leviter procurvus, parum expressus; margines laterales nigrofusci, maximam partem paralleli, antice incurvati et hic in foveolas parvas, nigrofuscas abeuntes; lamellæ pars inter foveolas sita plus minusve transverse impressa.

Cephalothorax fulvus, utrumque 3 vittis radiantibus, cuneatis, nigricantibus, brevibus, in parte thoracicâ sitis, marginem lateralem non attingentibus ornatus, parte cephalicâ plus minusve rufescenti; partis thoracicæ margo lateralis fuliginæus, inæqualis, uterque plus minusve distincte ter dilatatus. Pars cephalica secundum totam longitudinem lineâ fuliginæâ parum expressâ notata; ad marginem posticum partis cephalicæ utrumque macula fuliginæa formâ irregulari sita; utraque macula anteriora versus lineas fuliginæas emittit binas, inter se fere parallelas, primo foras, tum intus curvatas, partim inter se confluentes et oculos seriei posticæ attingentes; haec pictura cephalica nonnunquam obsoleta.

Mandibulâ fulvâ, plus minusve rufescentes.

Sternum fuliginæum, vittâ mediâ inæquali, totam longitudinem occupanti, et utrumque maculis 3, coxis sex anterioribus oppositis, fulvis ornatum.

Pictura haec nonnunquam bene expressa, nonnunquam deest fere omnino.

Palpi et pedes fulvi, apicem versus plus minusve rufescentes; femora et tibiæ III. et IV. in exemplis nonnullis indistincte annulatæ.

Abdomen pallide—fulvus, supra colore fulgineo ita pictum, ut restent maculæ pallidiores, plus minusve distinctæ, hæc: antice vitta longitudinalis, abdominis medium attingens, et ad eam utrimque maculæ duæ formâ irregulari; posterius utrimque maculæ 3-4, gradatim minores et inter se per paria plus minusve conjunctæ. Abdominis latera colore dorsi, maculis, lineis et punctis fulgineis, in vittas obliquas, parum manifestas, dispositis, ornata. Venter pallide fulvus, fulgineo pictus, vittis duabus fulgineis, ab epigastrio abeuntibus, interruptis, parum expressis, notatum. Mamillæ infimæ fulvæ, supremarum articulus basalis fulgineus, apicalis pallide fulvus.

Mas. Cephalothorax 2.75-3.6 mm. longus, 2-2.7 mm. latus.

Palporum pars femoralis longa, leviter incurvata; pars patellaris desuper visa sesecuplo circiter longior quam latior; pars tibialis desuper visa duplo circiter longior quam pars patellaris, latere exteriori in apice processibus tribus compressis ornata (Fig. 4); processus superior nigrofuscus, latior quam longior, lamelliformis, corneus, anteriora versus et foras directus, supra convexus, subter concavus, angulo apicali superiore in denticulum parvum producto, angulo inferiore rotundato. Processus medius brevis, latus, rotundatus fere, pallidus, anteriora versus, foras et deorsum directus, parte sua superiore cum processus superioris superficie inferiore confluens, angulo apicali inferiore rotundato. Processus infimus latus, brevis, rotundatus, pallidus, margine cinctus tenui fusco, in costam humilem in tibiæ latere inferiore sitam, productus. Pars tarsalis duplo circiter longior quam latior, rostro angusto æque circiter longo atque pars lata.

Conductor (Fig. 5), ad basim bulbi, in eius latere exteriori initium capiens, lamellam format magnam, pellucidam, anteriora versus et intus curvatum, partis tarsalis marginem exteriori magnam partem sequentem, concavam, in suam concavitatem embolum recipientem et apice obtuso sub rostrum laminae tarsalis parum ingredientem. Ad basim conductoris in bulbi latere exteriori processus duo siti, cornei, plus minusve unciformes, inter se fissurâ sat profundâ disjuncti. Embolus longus, tenuis, parti bulbi interiori innatus, anteriora versus directus, primo anteriora versus et foras, tum foras et deinde foras et retro curvatus.

Cæterum mas feminae similis.

Patria. Rossia meridionalis. Exempla pauca adulta utriusque sexus sub lapidibus in vicinis urbis Novoherkassk mense Yulii 1914. N. Spasskaja legit.

Figure 1. *Drassus shumakovi*, epigyne.

Figure 2. *Drassus shumakovi*, maris palpus dexter ab imo visus.

Figure 3. *Tegenaria lapicidarum*, epigyne.

Figure 4. *Tegenaria lapicidarum*, palpi dextri maris apex partis tibialis a latere exteriori visus.

Figure 5. *Tegenaria lapicidarum*, maris palpus dexter ab imo et paullum a latere interiori visus.

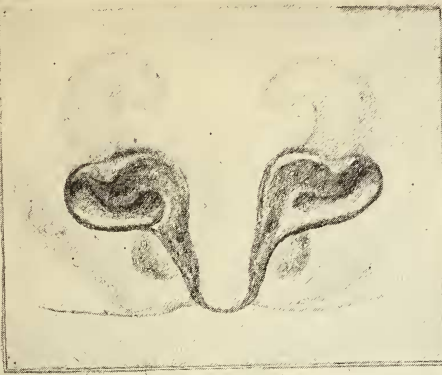


Fig. 1

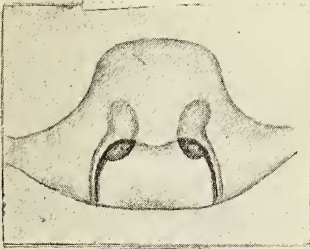


Fig. 3



Fig. 2

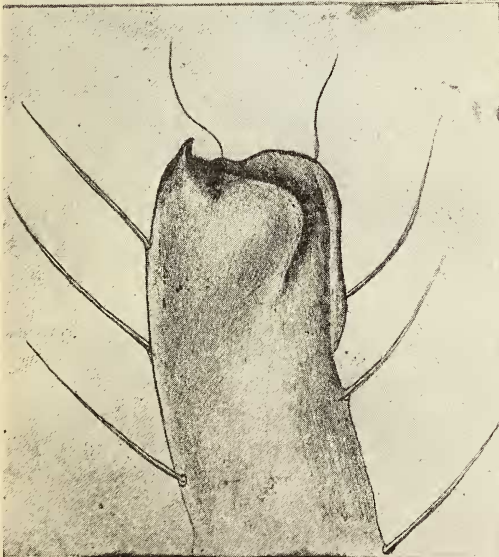


Fig. 4

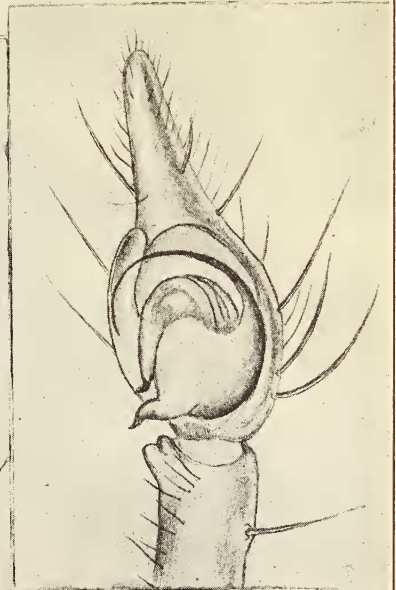


Fig. 5